

金堂县国民经济和社会发展
第十三个五年规划纲要
(2016-2020年)

金堂县人民政府

2016年2月

金堂县第十七届人民代表大会第七次会议 关于金堂县国民经济和社会发展第十三个 五年规划纲要的决议（草案）

金堂县第十七届人民代表大会第七次会议听取和审查了县人民政府提出的《金堂县国民经济和社会发展第十三个五年规划纲要（草案）》，决定批准这个规划纲要。

会议要求，县人民政府要全面贯彻党的十八大和十八届三中、四中、五中全会精神，深入贯彻习近平总书记系列重要讲话精神，牢固树立创新、协调、绿色、开放、共享的发展理念，协调推进“四个全面”战略布局，认真实施“十三五”规划纲要，深化实施工业强县、农业固本、文旅兴城战略。坚持稳中求进、追赶跨越工作基调，以提高发展质量和效益为中心，统筹推进经济建设、政治建设、文化建设、社会建设、生态文明建设，实现“十三五”良好开局，为确保与成都同步高标准全面建成小康社会，基本建成成都近郊休闲旅游目的地和成都后花园，加快建设成都东北门户城市，谱写伟大中国梦金堂篇章而努力奋斗。

目 录

序 言	4
第一章 指导思想和发展目标	5
一、发展基础	5
二、发展环境	7
三、总体要求	9
第二章 优化空间布局，促进协调发展	15
一、优化县域功能分区	15
二、构建新型城镇发展格局	16
三、优化产业发展布局	19
四、促进产城融合	22
第三章 加快产业转型发展，推进强县富民	23
一、“强工兴县”构建新型工业体系	23
二、“强农富民”推进现代农业提质增效	26
三、“强商活县”推进现代服务业快速发展	30
第四章 加强生态建设，打造国家级生态文明示范县	35
一、加强生态本底建设	35
二、加大环境保护力度	36
三、大力发展低碳经济	37
四、加强资源节约集约	37
五、加强生态文明制度建设	38
第五章 完善基础设施，大力提升城市功能	40
一、完善城市配套设施	40
二、加快智慧城市建设	41
三、加强水利基础体系建设	42

四、构建全域综合交通体系	43
第六章 着力推动开放创新，深化体制机制改革	47
一、强化创新驱动	47
二、增强开放驱动	49
三、推动体制机制改革	49
四、推进法治金堂建设	51
第七章 保障改善民生，共享发展成果	53
一、优先发展教育事业	53
二、提高社会保障水平	54
三、推进健康金堂建设	54
四、加强精神文明建设	56
五、深入推进城乡扶贫开发	58
六、提升公共服务供给质量	58
第八章 强化规划实施，全面实现发展蓝图	59
一、健全规划实施机制	59
二、健全规划实施体系	59
三、健全考核评估机制	60
四、营造良好氛围	60
名词解释	61

序 言

“十三五”时期（2016—2020年），是贯彻落实中央“四个全面^[1]”战略布局，全面建成小康社会的决战时期，是经济社会发展全面转型升级的关键时期，是全面深化改革的攻坚时期。本纲要根据《中共金堂县委关于制定国民经济和社会发展第十三个五年规划的建议》编制，主要阐述全县未来五年发展目标和措施，是政府履行经济调节、市场监管、社会管理和公共服务职责的重要依据，是全县人民共同奋斗，确保与成都同步高标准全面建成小康社会，基本建成成都近郊休闲旅游目的地和成都后花园，加快建设成都东北门户城市的行动纲领。

第一章 指导思想和发展目标

一、发展基础

“十二五”时期，是我县奋力追赶跨越、又好又快发展很不平凡的五年。县委县政府团结带领全县人民，认真落实中央、省、市决策部署，主动适应新常态，保持专注发展定力，深入实施三大战略^[2]，扎实推进三区建设^[3]，奋力建设成都近郊休闲旅游目的地和成都后花园，全面推进经济建设、政治建设、文化建设、社会建设、生态文明建设，基本完成“十二五”规划确定的主要目标任务，开创金堂科学发展崭新局面。

（一）经济实力不断增强。“十二五”时期，全县 GDP 从 2010 年的 131 亿元提升到 2015 年的 285 亿元，年均增长 13.3%，经济总量比“十一五”末翻一番，人均 GDP 达到 39215 元（5960 美元）。一般公共预算收入 20.4 亿元，是 2010 年 3.4 倍。社会消费品零售总额 65.4 亿元，是 2010 年 1.8 倍。

（二）产业结构不断优化。“十二五”期间，三次产业结构由 2010 年的 23.7:38.6:37.7 调整为 14.2:46.6:39.2。规模以上工业增加值年均增速达 18.3%，节能环保主导产业迅速壮大，相关规模以上企业 113 户、产值 130 亿。建成高标准农田 10 万亩，设施农业面积达 7 万亩，适度规模经营比重 56%，竹篙农产品精深加工园启动建设，创“田岭润”公共品牌，“金堂黑山羊”“金堂姬菇”等获国家地理标志保护农产品（商标），初步构建起“4+N^[4]”现代

特色农业发展格局。服务业增加值实现翻番，特色商业街区、城市综合体加快建设，成都文理学院等 3 所高校建成投用，在校师生 6 万余人，五凤古镇一期、金堂山、县城水域 1 号航线等景区相继投运，会展经济取得发展。

（三）基础设施更加完善。“十二五”期间，实施天府水城新区建设，城市功能不断完善。成都工业战略前沿区启动建设，成阿工业园区基本建成，与金堂工业区实现连片发展，全县工业园区建成面积 24.8 平方公里。金堂大道南北段、五福大道（淮口至五凤段）建成通车，建设等级公路 277.7 公里，乡村公路 1266 公里，完成投资近百亿元，实现镇镇通公交。完成 15 座污水处理厂建设，实现镇镇建有污水处理厂，累计建成人工湖 43 座，实施“十二五”农村饮水安全工程，实现镇镇通大水厂自来水。

（四）生态环境持续改善。“十二五”期间，生态县建设进一步加快。全县森林覆盖率达到 36.52%，县城环境空气质量优良率 70.4%，创国家级生态乡镇 11 个、省级生态乡镇 21 个、市级生态村 226 个，省级生态县通过验收。黑臭河渠综合治理全面实施。县城区及乡镇生活垃圾无害化处理率达 100%。农村实现“四清^[5]”，面源污染有效控制，城乡环境质量明显提升。

（五）各项改革取得新进展。“十二五”期间，统筹城乡综合配套改革深入推进，实现农村各类产权的长久不变，完善城乡统一的户籍管理，积极试点用地制度改革、增加农民财产性收入改革等。全面深化改革工作启动，行政体制改革稳步推进，金融、

财政、投资、价格体制改革步伐加快，医药卫生、教育人事等重点领域和关键环节的改革取得重要进展。

（六）全域开放成效显著。“十二五”期间，累计引进世界500强企业5家、国内节能环保行业50强22家、实际到位内资389.5亿元，实际使用外资4.64亿美元，出口创汇4.58亿美元。中节能、康力电梯、先河环保、环能德美等一批国内外知名企业先后落户节能环保产业基地，基地被评为四川最具投资价值产业园区20强。引进成都银行、兴业银行、哈尔滨银行等5家金融机构在金堂设立支行或办事处。国际“铁人三项”赛、中国龙舟公开赛等重大体育赛事举办常态化。

（七）社会事业全面进步。“十二五”期间，城乡居民收入保持两位数增长，到2015年，城镇居民人均可支配收入、农村居民人均可支配收入分别达27499元、14765元。城乡居民养老保险参保覆盖率达98%以上，城乡居民基本养老保险与城镇职工基本养老保险实现并转。统一并提高了城乡低保标准。平安金堂建设深入实施，民主法治建设不断增强，“双拥”活动蓬勃开展，工青妇等群团工作富有成效，教育、医疗、卫生、文体等基本公共服务明显加强。

二、发展环境

“十三五”时期，是我县高标准建成小康社会的决胜期，是全面深化改革的攻坚期，是实现经济社会发展转型的关键期，科学把握我县未来发展环境，是谋划好“十三五”经济社会发展的基础

和前提。

（一）当前面临的挑战和问题。“十二五”时期，我县经济社会发展取得了较大成就，但发展不充分、不平衡、不协调的问题依然突出。发展基础方面：我县人口多、底子薄、财力弱，产业规模占全市比重小，城乡发展还不平衡，城镇化水平偏低，城乡公共服务不均衡；发展环境方面：金堂接受成都主城区和天府新区的辐射带动作用较小，成都平原城市间竞争激烈，金堂比较优势不明显；发展动力方面：耕地保护任务重，重大项目偏少，以投资拉动的增长方式难以为继，创新驱动动力不足，人口老龄化问题不断加剧，少数干部缺乏创新思维和国际化视野；民生期盼方面：民生需求层次不断提升，城乡基本公共服务供给不均衡，信访维稳新旧矛盾交织，社会转型问题迫在眉睫，社会治理压力趋大，法治建设亟待加强。

（二）未来五年的宏观发展环境

——国内外发展环境发生新变革。“十三五”时期，世界经济仍将处于深度调整期，新兴经济体依然是世界经济增长的重要引擎，亚洲仍将是全球经济增长最快的地区。国内经济发展进入“新常态”，经济发展从高速增长转向中高速增长，结构调整和产业转型升级成为发展主线，发展动力从要素驱动、投资驱动向创新驱动转变。结构调整和改革创新所释放的红利，将有利于我县加快实现转型发展。

——新一轮科技革命带来发展新阶段。“十三五”时期，以物

联网、云计算和信息技术深度应用的新产业、新模式、新业态将层出不穷，战略性新兴产业成为各国新一轮竞争的制高点。省市强力推进五大高端成长型产业发展。我县有承接战略性新兴产业转移的广阔空间，且节能环保、新能源等新兴产业已有一定规模和影响，将有利于我县实现新兴产业后来居上、跨越发展。

——**重大发展战略带来发展新机遇。**“十三五”时期，国家全面实施“一带一路^[6]”和长江经济带^[7]发展战略，深入实施西部大开发战略，全省不断强化点多极多支撑发展，成渝城市群、成都城市群加快建设，一批新的经济增长极（带）正在形成。我县地处成都东北门户、成德绵经济带和成渝经济区^[8]交汇处，将依托不断完善的对外交通条件，进一步促进区域间要素流动和板块间的互动效应，加快实现区域协同合作、联动发展。

——**全面对外开放迎来发展新契机。**“十三五”时期，成都将加快建设国际性区域中心城市和国家门户城市，打造国际购物天堂、世界旅游目的地城市和美食之都，不断完善对外贸易条件。我县建设成都近郊休闲旅游目的地和成都后花园的发展定位，有利于实现与成都国际化进程的融合发展，不断提升知名度，吸引更多项目落户。

三、总体要求

（一）指导思想。高举中国特色社会主义伟大旗帜，全面贯彻党的十八大和十八届三中、四中、五中全会精神，以马克思列宁主义、毛泽东思想、邓小平理论、“三个代表”重要思想、科

学发展观为指导，深入贯彻习近平总书记系列重要讲话精神，全面落实中央“四个全面”战略布局、省委“三大发展战略”和市委“改革创新、转型升级”总体战略，坚持发展是第一要务，牢固树立并切实贯彻创新、协调、绿色、开放、共享的发展理念，以提高发展质量和效益为中心，加快形成引领经济发展新常态的体制机制和发展方式，统筹推进经济建设、政治建设、文化建设、社会建设和生态文明建设，加强和改进党的建设，深化实施工业强县、农业固本、文旅兴城战略，确保与成都同步高标准全面建成小康社会，基本建成成都近郊休闲旅游目的地和成都后花园，加快建设成都东北门户城市，为谱写伟大中国梦金堂篇章奠定坚实基础。

（二）基本原则

——坚持人民主体地位。坚持以人民为中心的发展思想，把增进全县人民福祉、促进人的全面发展作为发展的出发点和落脚点。坚持不懈保障和改善民生，发展人民民主，维护公平正义，保障人民平等参与、平等发展权利，充分调动人民积极性、主动性、创造性。

——坚持发展是第一要务。推进系统全面创新，推动区域、城乡和经济社会协调发展，推行绿色发展，加快形成以创新为引领和支撑的经济体系和发展模式，不断增强发展新动力，厚植发展新优势，实现更高质量、更有效率、更加公平、更可持续的发展。

——**坚持深化改革扩大开放。**着力破除制约发展的体制机制障碍，以经济体制改革为重点全面深化各领域改革，推进治理体系和治理能力现代化。以改革促开放，主动融入“一带一路”“长江经济带”“成渝经济区”，积极辐射川中丘陵、川东北地区，扩大全方位开放合作，提升开放型经济发展水平。

——**坚持以法治思维和法治方式推动发展。**更好发挥法治的引领、规范和保障作用，发展社会主义民主政治，把全面依法治县要求落实到经济社会发展全过程各方面，加快建设法治经济和法治社会，把经济社会发展纳入法治轨道。

（三）发展目标。考量我县县情和未来发展主要支撑，未来五年要努力实现以下主要目标。

——**建设转型发展的样板之城。**保持经济增速高于全市平均水平，使发展更具平衡性、包容性、可持续性，到 2020 年实现地区生产总值 500 亿元左右。推动产业迈向中高端水平，创新驱动转型发展迈出实质性步伐，先进制造业、战略新兴产业集群集约发展，建成全国新型工业化产业示范基地；现代农业发展取得更大进展，建成国家农业现代化发展示范县；现代服务业比重明显上升，旅游业快速发展，基本建成成都近郊休闲旅游目的地和成都后花园。

——**建设现代治理的典范之城。**城乡治理法治化、智能化、现代化水平不断提高，治理体系和治理能力现代化迈出坚实步伐。人民民主充分发挥，法治政府基本建成，司法公信力明显提

高，全社会法治意识不断增强，社会治理水平进一步提高。

——建设文化繁荣的魅力之城。公共文化服务体系基本建成，文化产业成长为国民经济支柱性产业，文化品牌影响持续扩大，人民群众精神文化生活更加丰富，人民群众科学文化素质大幅提升。

——建设绿色生态的美丽之城。生产方式和生活方式加快向低碳、绿色转变，生态环境质量持续改善。国家级生态文明示范县创建深入推进，美丽金堂建设取得新成效。

——建设共建共享的幸福之城。中国梦和社会主义核心价值观深入人心，基本公共服务水平稳步提高，城乡居民收入保持较快增长，人民群众的获得感、幸福感显著增强。

专栏 1 “十三五”期间经济社会发展主要指标						
类别	序号	指标名称	2015 年	2020 年	指标属性	指标来源
综合 实力	1	地区生产总值（亿元）	285	500 左右	预期性	延续
	2	GDP 年均增速（%）	13.3	10	预期性	延续
	3	人均地区生产总值（美元）	5960	10000	预期性	延续
	4	三次产业增加值比例	14.2:46.6:39.2	11:48:41	预期性	延续
	5	规模以上工业增加值年均增长（%）	18.3	13	预期性	延续
	6	一般公共预算收入（亿元）	20.4	36	预期性	延续

	7	非农产业就业比重 (%)	65.58	>70	预期性	新增
	8	高新技术产值占规上工业总产值比重 (%)	20.3	>30	预期性	延续
	9	社会消费品零售总额 (亿元)	65.4	110	预期性	延续
创新驱动	10	研究与试验发展 (R&D) 经费支出占 GDP 比重 (%)	0.35	≥1.5	约束性	延续
	11	国家级技术创新平台 (个)	-	争取 1	预期性	新增
	12	每万人有效发明专利拥有量 (件)	3.5	10	预期性	延续
	13	新增劳动力平均受教育年限 (年)	13.6	>14	约束性	延续
全面开放	14	实际利用外资年均增长 (%)	13.2	完成市上目标	预期性	延续
	15	实际到位内资年均增长 (%)	21.9	完成市上目标	预期性	延续
	16	出口创汇年均增长 (%)	24.2	10	预期性	延续
城市功能	17	常住人口规模 (万人)	72.58	>75	预期性	新增
	18	常住人口城镇化率 (%)	38	>45	预期性	新增
	19	户籍人口城镇化率 (%)	30.5	>37	预期性	新增
	20	县城辖区建成面积 (平方公里)	22.21	≥总面积的 2%	预期性	新增
	21	人均拥有城市道路面积 (m ²)	14.8	≥20	预期性	新增
	22	中心城区公交机动化出行分担率 (%)	9.2	≥20	预期性	新增
社会民生	23	城镇居民人均可支配收入增速 (%)	年均 12.9	年均 10	预期性	延续
	24	农村居民人均可支配收入增速 (%)	年均 14.8	年均 13	预期性	延续
	25	城镇调查失业率 (%)	2.83	<4	约束性	调整
	26	高中阶段毛入学率 (%)	90.36	≥92	预期性	延续
	27	居民预期寿命 (岁)	78.62	79.6	预期性	延续
	28	城乡居民基本医疗保险参加率 (%)	98.3	全覆盖	约束性	调整
	29	城乡居民养老保险参加率 (%)	98.3	全覆盖	约束性	调整

	30	基本公共服务支出占公共财政支出比重 (%)	38	50	约束性	新增
生态文明	31	PM10 年均浓度 (微克/立方米)	105	<90	约束性	新增
	32	PM2.5 年均浓度 (微克/立方米)	63	<60	约束性	新增
	33	化学需氧量排放减少 (%)	-	完成市上目标	约束性	延续
	34	氨氮排放减少 (%)	-	完成市上目标	约束性	延续
	35	二氧化硫排放减少 (%)	-	完成市上目标	约束性	延续
	36	氮氧化物排放减少 (%)	-	完成市上目标	约束性	延续
	37	耕地保有量 (万公顷)	5.532	5.532	约束性	延续
	38	单位生产总值能耗降低 (%)	-	完成市上目标	约束性	延续
	39	单位生产总值二氧化碳排放降低 (%)	-	完成市上目标	约束性	延续
	40	森林覆盖率 (%)	36.82	38	约束性	延续

第二章 优化空间布局，促进协调发展

按照“独立成市、产城融合”理念，促进城镇布局、产业布局、人口布局相匹配，推动空间形态、产业形态、服务形态相协调，实现错位发展、协调发展。

一、优化县域功能分区

综合考虑我县新型城镇化推进的基本要求和总体发展定位，以及各乡镇的区位、环境、经济、人口、资源、文化等因素，初步设想把全县空间划分为：都市功能区、功能拓展区、生态经济区、生态屏障区等四大功能区。

——**都市功能区**。包括赵镇、淮口镇城镇范围、三星镇。以现代服务业为主导，建设现代服务业集聚区、创新驱动引领区、传统文化集中展示区。

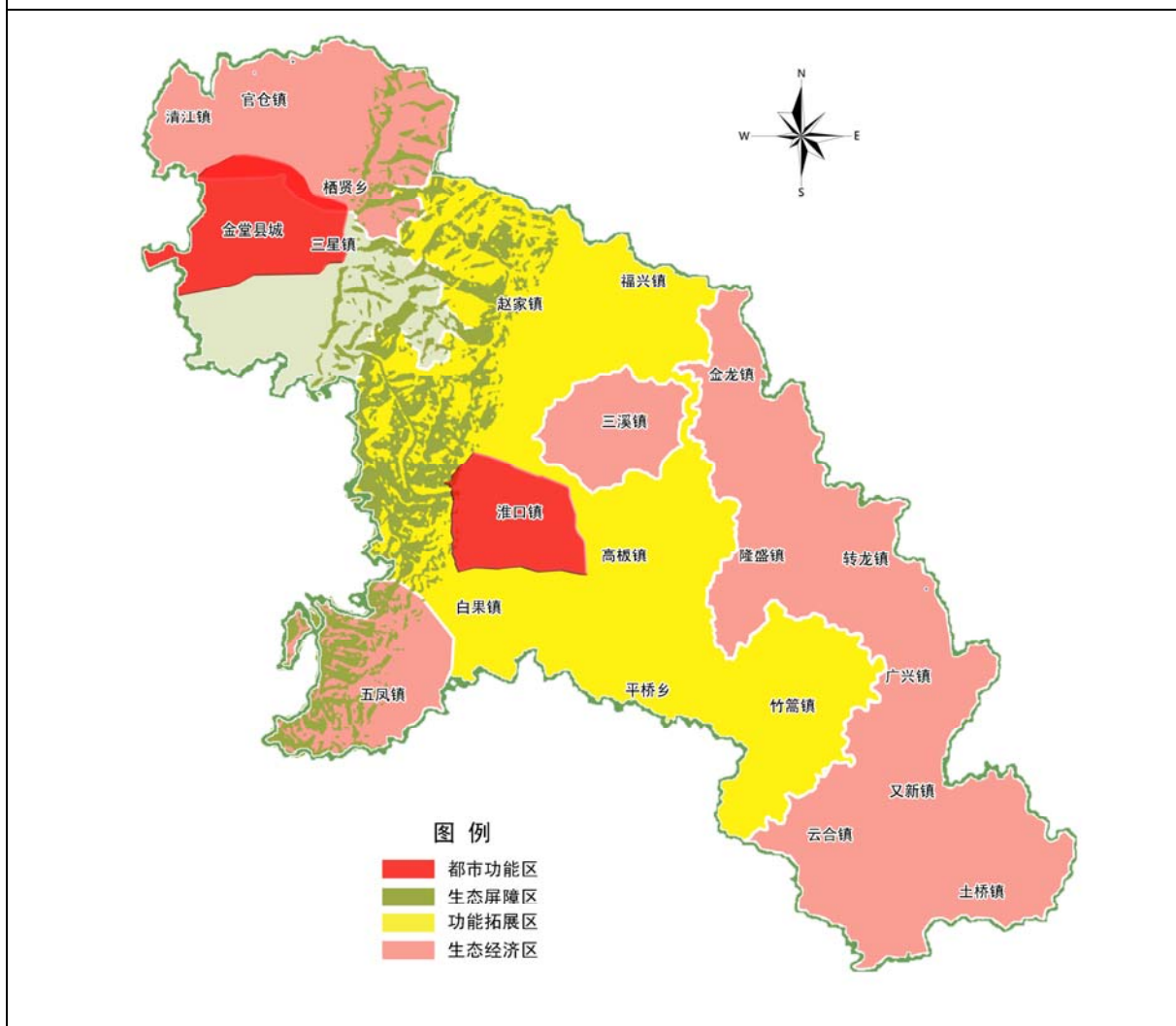
——**功能拓展区**。包括淮口镇、白果镇、福兴镇、赵家镇、高板镇、三溪镇、竹篙镇、平桥乡。以先进制造业为主导，现代服务业与现代农业协调发展，建成战略性新兴产业核心区、产城一体样板区。

——**生态经济区**。包括清江镇、官仓镇、栖贤乡、五凤镇、金龙镇、三溪镇、隆盛镇、转龙镇、广兴镇、土桥镇、又新镇、云合镇。以旅游业为先导，现代农业为基础，推动人口内聚外迁，建设成为都市现代农业示范区、生态旅游观光区。

——**生态屏障区**。包括赵镇、淮口镇、栖贤乡、白果镇、五

凤镇、福兴镇、赵家镇的部分龙泉山穿过的村。适度发展生态旅游，加强生态建设和生态功能改善，建设成为保护自然资源和文化资源的重要区域。

专栏2 金堂县县域功能分区图

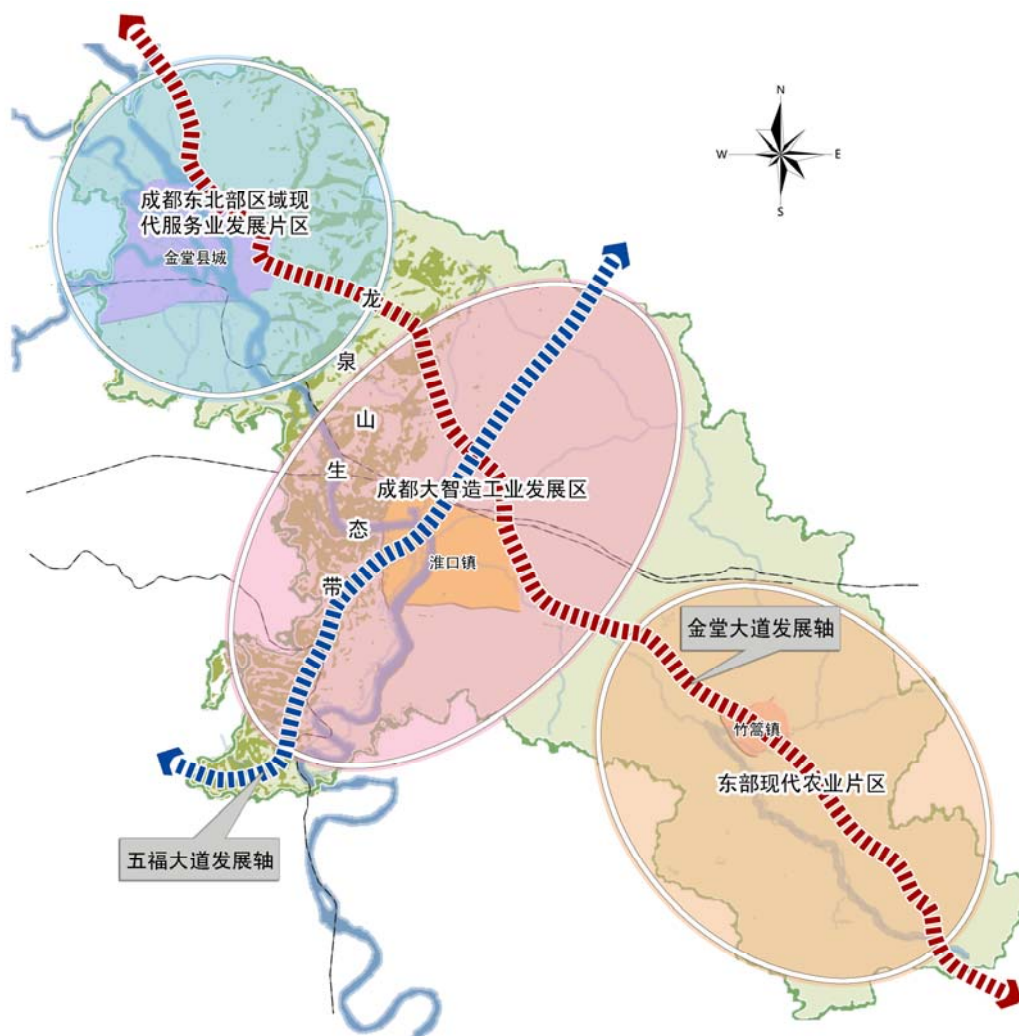


二、构建新型城镇发展格局

(一) 构建城乡空间格局。按照“就地城镇化、培育城镇群、产城一体+产村相融”的新型城镇化战略，优化城镇体系、产业体系和生态系统，逐步形成“一带、两轴、三片区”的县域城乡空间

格局。

专栏3 金堂县“一带、两轴、三片区”城乡空间格局



◆一带：龙泉山生态带。

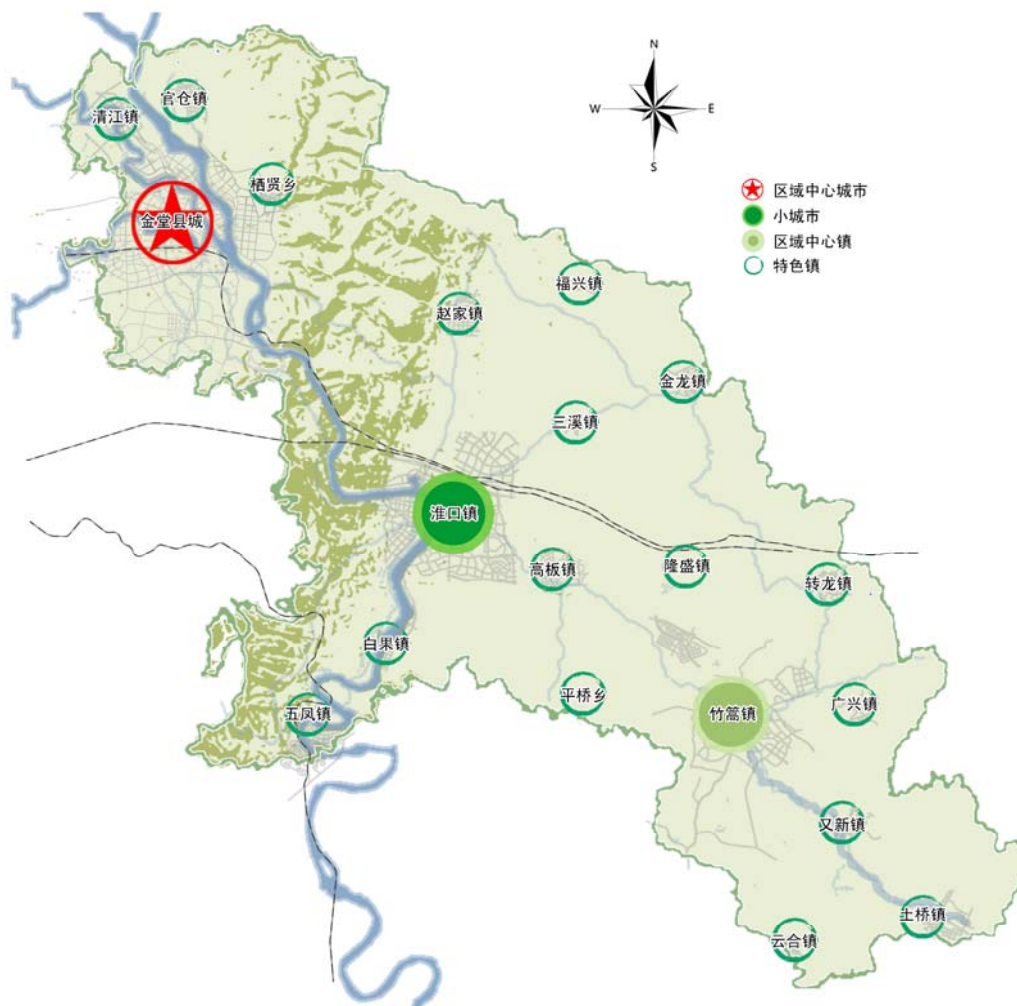
◆两轴：金堂大道发展轴、五福大道发展轴。

◆三片区：以县城为核心的成都东北部区域现代服务业发展片区、以淮口城镇群为核心的成都大智造工业发展区、以竹篙为核心的东部现代农业片区。

（二）构建梯度城镇体系。按照“多中心、组团式、网络化、集约型”发展思路，协调推进区域中心城、小城市、重点特色镇、一般特色镇和农村新型社区建设，加快构建起“1 区域中心城、1

个小城市、1个区域中心镇、17个特色镇（含7个市级特色镇）+农村新型社区”梯度发展、联系紧密、分工合理、功能一体的新型城镇体系。

专栏4 金堂县“三极、十七点”新型城镇体系



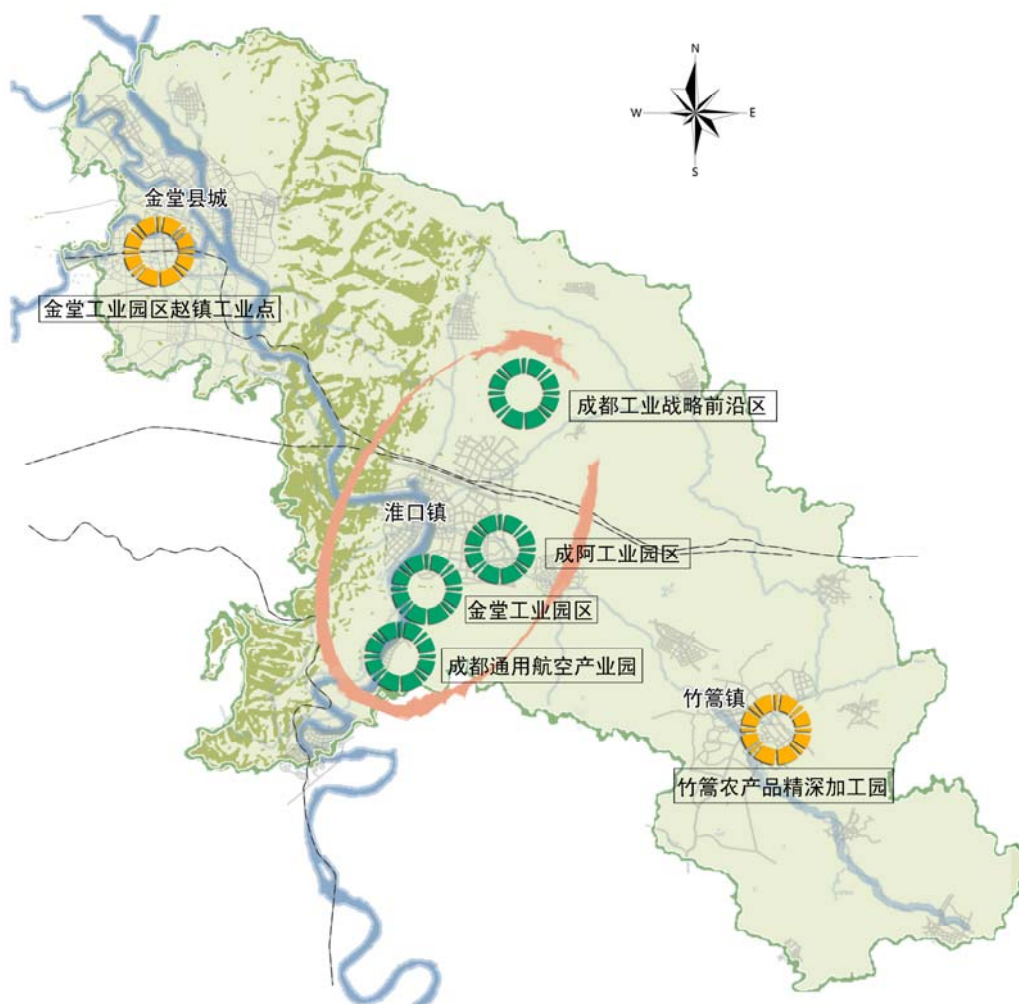
◆三极：1个区域中心城市——县城（赵镇、三星镇），1个小城市——淮口镇，1个区域中心镇——竹篙镇。

◆十七点：17个特色镇，包括清江镇、白果镇、五凤镇、高板镇、赵家镇、福兴镇、土桥镇、栖贤乡、官仓镇、三溪镇、金龙镇、转龙镇、隆盛镇、广兴镇、又新镇、云合镇、平桥乡。（其中前7个为市级特色镇）

三、优化产业发展布局

(一) 优化工业空间布局。坚持“产城一体、业态融合、重点突出”，统筹抓好成都工业战略前沿区、成阿工业园区、金堂工业园区、竹篙农产品精深加工园建设，加快建设成都（金堂）通用航空产业园，明确重点区域功能定位，构建“一区、两点”新型工业布局。

专栏 5 金堂县“一区、两点”新型工业空间布局

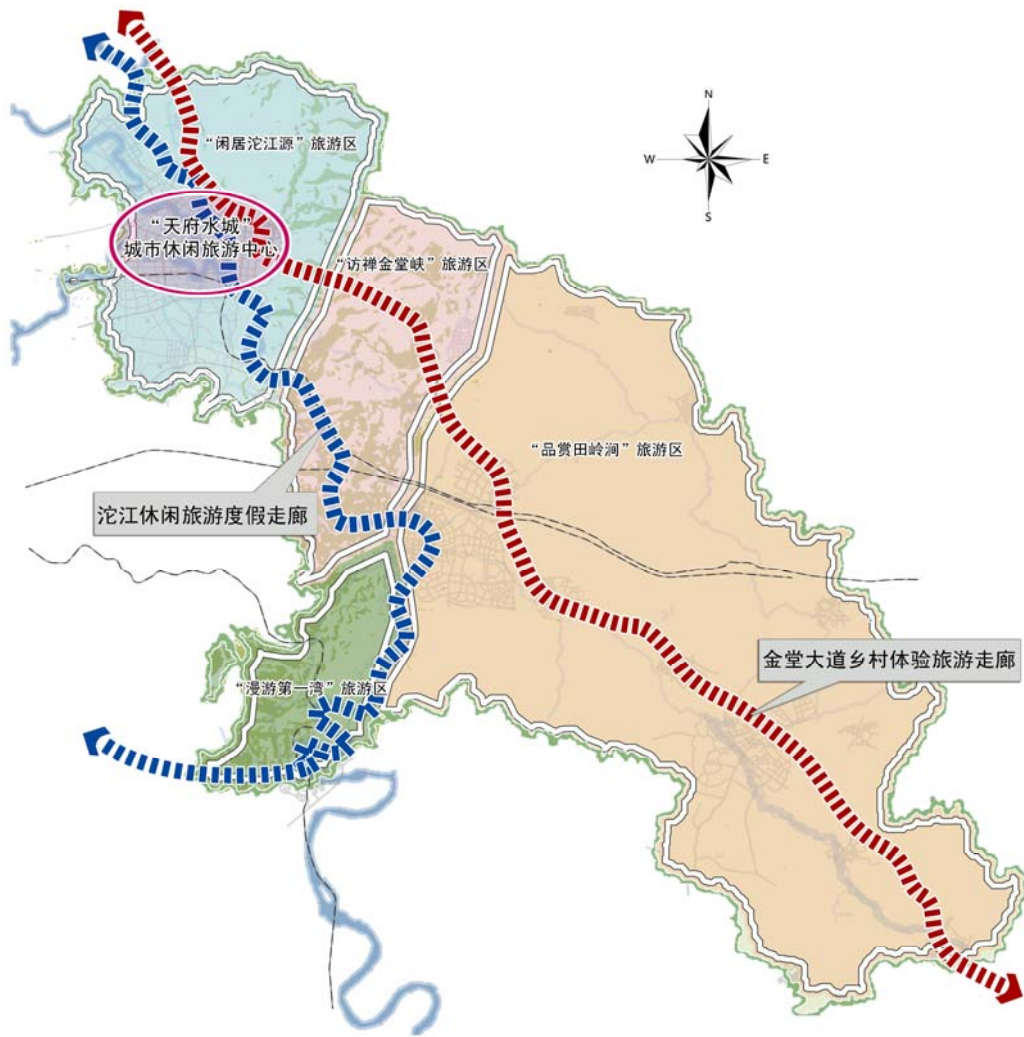


◆一区：成都大智造工业发展区，包括成都工业战略前沿区、成阿工业园区、金堂工业园区、成都通用航空产业园区 4 个工业园区。

◆两点：金堂工业园区赵镇工业点、竹篙农产品精深加工园。

(二) 优化旅游业空间布局。加快建设成都近郊休闲旅游目的地和成都后花园，以沱江为轴线，串联天府水城、云顶石城、五凤古镇、资水河四大核心片区，形成“一心两廊四区”的空间布局，构建全域景区格局，打造休闲旅游城市。

专栏 6 金堂县“一心、两廊、四区”旅游业空间布局



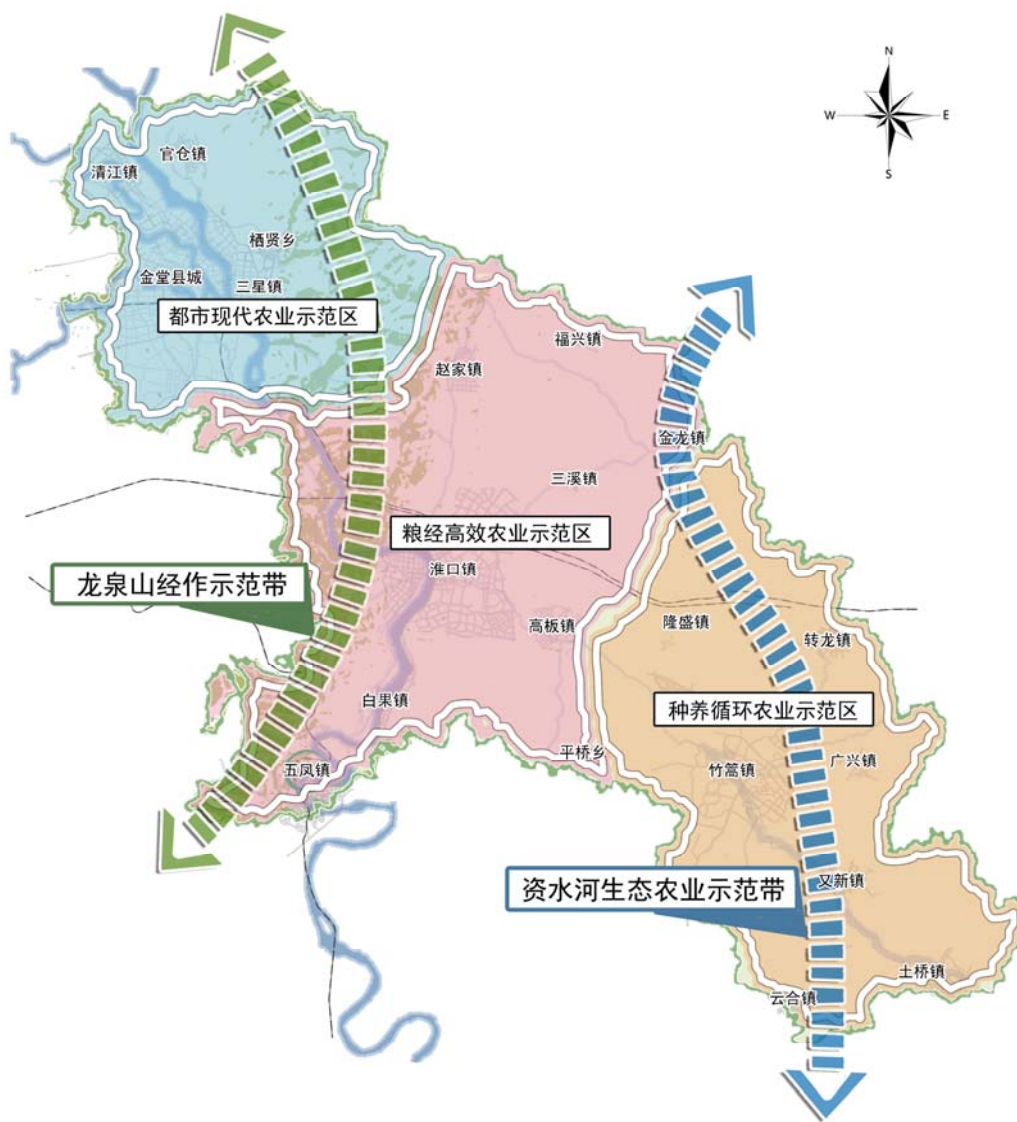
◆一心：“天府水城”城市休闲旅游中心。

◆两廊：沱江休闲旅游度假走廊、金堂大道乡村体验旅游走廊。

◆四区：“闲居沱江源”旅游区、“访禅金堂峡”旅游区、“品赏田岭涧”旅游区、“漫游第一湾”旅游区。

(三) 优化都市现代农业空间布局。结合全县资源特色、自然禀赋，全力壮大优势主导产业，积极培育特色新兴产业，构筑以区域为产业布局泾渭，以带状板块为产业特色的“三区两带”都市现代农业生产空间布局。

专栏 7 “三区两带” 都市现代农业生产空间布局



◆平坝 10 万亩都市现代农业示范区：赵镇、清江和三星、官仓、栖贤的平坝区域，大力发展景观农业、体验农业等多种形态的都市休闲农业，打造成为都市现代农业休闲旅游集散地。

◆浅丘 10 万亩粮经高效农业示范区：白果、五凤、高板、三溪、平桥、福兴、赵家、金龙等乡镇浅丘地区，大力发展以优质粮油间（套）种食用菌、蔬菜、特色水果等经济作物的粮经复合产业，打造全省丘陵地区“千斤粮、万元钱”示范区。

◆深丘 10 万亩种养循环农业示范区：竹篙、隆盛、转龙、广兴、土桥、又新、云合等乡镇深丘地区，大力发展以高端种养业为重点的畜禽养殖业，打造全省生态环境优、综合效益高的循环经济样板。

◆龙泉山 20 万亩经济作物示范带：官仓、栖贤、三星、福兴、赵家、淮口、白果、五凤等乡镇的龙泉山区，大力发展山地蔬菜、经济林果，打造龙泉山脉生态屏障和经济作物示范带。

◆资水河 10 万亩生态农业示范带：三溪、金龙、转龙、隆盛、竹篙、广兴、又新、云合等乡镇的资水河沿线，大力发展绿色生态蔬菜和大闸蟹、甲鱼、小龙虾等特色水产，打造沿河地区生态农业示范带。

四、促进产城融合

（一）促进工业园区与城镇建设融合。围绕四大工业园区的产业定位，依托各自优势产业实现集聚发展，统筹推进周边城镇市政基础设施和公共服务设施建设，提升宜居宜业品质，实现“以产兴城、以城促产、产城同步、高度融合”。

（二）促进文化旅游与城镇建设融合。立足各乡镇历史文化、宗教文化，把当地特色文化旅游符号融入城镇建设中，推动文化旅游产业与城镇建设融合发展，促进金堂旅游重镇建设。着力打造五凤山江古镇、土桥孝文化第一镇等文化旅游镇。

（三）促进现代农业与城镇建设融合。立足各镇产业优势，把特色产业符号融入城镇建设中，推进现代生态观光农业与城镇建设融合发展。着力打造清江鱼菌水乡、三溪脐橙之乡、赵家食用菌特色小镇等一批特色农业示范镇。

第三章 加快产业转型发展，推进强县富民

加快构建以新型工业为先导，都市现代农业、现代服务业联动发展、紧密配合的产业发展格局，加快建设转型发展的样板之城。

一、“强工兴县”构建新型工业体系

深入推进工业强县战略，着力打造千亿级节能环保产业航母、积极培育壮大战略性新兴产业、加快推进传统产业转型升级，构建以节能环保为主导，战略性新兴产业为支撑的“大智造”工业体系。按照“大项目——产业链——产业集群”的发展思路，努力构建科技支撑、主导强大的大工业格局。

（一）打造节能环保产业航母。围绕节能环保主导产业，重点集中在节能环保装备制造、节能环保产品（材料）、资源循环利用和节能环保服务四大领域，做强大企业、做长产业链、做大产业群。坚持抓大不放小，以龙头带配套，形成大项目与小项目协调发展局面，将节能环保产业建成我县产业航母。到 2020 年，实现产业增加值 190 亿元以上，占全县工业增加值比重超过 75%，节能环保产业基地实现主营业务收入 500 亿元。

——节能环保装备。依托四川川锅、皇明太阳能等企业，主要发展节能锅炉、核电设备、节能电机和太阳能发电设备。依托环能德美、先河环保等企业，主要发展水污染处理、大气污染处理、噪声污染处理、环境污染监测和环境应急设备等环保设备。

——**节能环保产品（材料）**。依托成都士兰、易太科技、中节能反光、明达玻璃等企业，主要发展节能照明新产品新材料、环保专用产品、反光材料、噪声控制材料和节能建筑材料产品等。

——**资源循环利用**。依托长虹格润、深蓝环保等企业，重点发展大宗工业固体废物的综合利用，废旧电器电子产品等再生资源利用及设备制造。

——**节能环保服务**。引进和培育节能环保服务企业，大力发展环境专业化治理、节能环保工程设计、节能环保工程承包、节能环保设备租赁等专业化服务公司。发展节能环保研发中心(基地)、技术产权交易等科技服务业。

（二）培育战略性新兴产业。以最有基础、最有条件领域为突破口，积极布局发展新能源汽车、通用航空、精密机械、机器人、电子信息及高端装备制造等战略性新兴产业。把战略性新兴产业培育成我县工业新的增长点。到 2020 年，力争实现产业增加值 50 亿元。

——**新能源产业**。大力发展新能源汽车电池和整车制造，强化与主城区和龙泉驿区在新能源汽车产业发展上的产业分工与协作，加快引进新能源汽车整车上下游配套企业，逐步扩大新能源汽车产业规模。加快建设太阳能分布式发电站。

——**通用航空产业**。加快推进通用航空产业园区规划建设，主要发展通用飞机及其零部件生产制造、通用飞机维修维护以及租赁旅游、通用航空展览展会、通用航空俱乐部、飞行培训、飞

行娱乐、应急维稳、医疗救护、森林防火、抢险救灾、配套服务和高端服务业为一体的通用航空产业集群。

（三）推进传统产业转型升级。做好传统产业“嫁新枝”的大文章，依靠科技创新推动产品升级换代、不断延伸产业链条、大力推进绿色生产。到 2020 年，力争实现产业增加值 30 亿元。

——机械冶金加工。着力装备提升及数字化更新改造，柔性加工，鼓励自主创新，积极推进钢铁及其他金属精深加工，支持起重设备、汽车零配件及其上下游产业发展，适时推动扩能改造和产品结构调整。

——纺织服装行业。提高工艺、设计和装备水平，提升高附加值产品比重，重点发展差别化纤维、高性能面料、品牌服装。鼓励企业扩大与发达省份的交流与合作，加强名牌企业的培育，形成一批品牌知名度较高的大型纺织服装骨干企业。

——食品加工行业。充分利用“4+N”特色农业优势，以竹篙农产品精深加工园、赵家食用菌加工基地、清江食用菌加工基地为载体，做大做强果蔬加工、食用菌加工、禽制品加工等农副产品精深加工，提高农副产品附加值。发展一批具有金堂特色的调味品、复合调味品、天然绿色调味品。用现代食品制造技术改造传统工艺，进一步提高食品行业生产技术、卫生质量和污染防治水平。

专栏 8 新型工业重点工程

◆节能环保项目：中节能环保装备产业园项目、大航环保科技处理装备制造项目、皇明太阳能发

电设备生产项目、美富特膜科技特种膜水处理装备制造基地项目、中弘高速铁路声屏障制造项目。

◆通用航空项目：通用航空机场项目、通用航空产业园项目、轻型飞机制造运营基地项目。

◆新能源项目：巴莫科技动力电池及高端 3C 电子用锂离子电池材料产业化项目、宝生新能源宽温区镍氢动力电池产业项目、皇明太阳能发电站项目。

二、“强农富民”推进现代农业提质增效

深入推进农业固本战略，加快培育市场主体，提高农业产业化水平，完善市场流通体系、推广农业科技，大力发展高效农业，壮大特色产业，构建优势突出、主次互补、特色鲜明的现代都市农业产业体系。“十三五”期间，农业增加值年均增长 4.5%以上，到 2020 年，产业增加值 60 亿元以上。

（一）壮大“4+N”特色产业。结合我县资源特色和自然禀赋，进一步转变农业发展方式，着力稳定粮食生产，巩固壮大以水果、蔬菜、食用菌和黑山羊为主导，以油橄榄、大闸蟹、小家禽、紫色粗粮等优新特品种为补充的“4+N”产业体系，走“产业高效、产品安全、资源节约、环境友好”的现代农业发展道路。

——**水果产业**。加强品种改良和技术改造，大力发展早中晚熟各类水果品种，重点发展柑橘、桃、梨、葡萄等水果，适度发展草莓、樱桃等新特品种，到 2020 年，稳定水果面积 30 万亩，伏季水果种植面积达 10 万亩以上，巩固全省水果产业牵头县地位。

——**蔬菜产业**。推进蔬菜集约化育苗中心建设，稳步发展常年保障性蔬菜基地，加快发展资水河、清溪河沿线的生态蔬菜，以产地粗加工、脱水蔬菜为突破口，打造 80 万亩全市最大的保

障性常年蔬菜基地和全省最大的秋淡季蔬菜基地。

——**食用菌产业**。围绕食用菌产业全产业链，进一步发展食用菌高效栽培模式，提高食用菌多品种周年化、规模化、标准化、规范化生产水平。加快建设生产、销售、科研一体的现代食用菌生产加工园区。做响“中国姬菇之乡”，争创“西部菌都”。到 2020 年总投产规模达 6 亿袋。

——**黑山羊产业**。大力引进科技型龙头企业、黑山羊育种新技术和专业人才，推进金堂黑山羊原种场、规模化养殖基地建设。到 2020 年，实现年存栏达 25 万只，年出栏 40 万只。

——**N 产业**。改扩建油橄榄良种采穗育苗基地，新种植油橄榄 5 万亩，建成年加工总量达到 1.5 万吨橄榄油生产线，加快建设国家级油橄榄产业示范园，争创中国林业产业（油橄榄）生产加工示范基地。加快建设以紫薯、五彩花生、黑色马铃薯为主要品种的全省最大彩色杂粮基地。推动现代农林复合经营，发展中药材、花卉苗木、核桃、林下生态养殖等。大力发展特色水产产业，做大做强广兴甲鱼、资水河大闸蟹、高板小龙虾等特色品牌。

（二）健全农业发展支撑体系

——**加大市场主体培育力度**。加快培育一批农业龙头企业，发挥示范带动效应。鼓励和引导农民组建各种类型农民专业合作社。大力回引外出务工经商人员回乡发展现代农业，培育一批会经营、懂管理、能创业的职业农民，发展壮大家庭农场等一批适度规模经营主体。到 2020 年，市级以上农业龙头示范企业达到

50家，专合组织带动面达90%以上，家庭适度规模经营率75%以上。

——**健全市场流通体系**。规划建设竹篙农产品集散地，着力提升官仓农产品集散地及清江、赵家食用菌加工物流基地的辐射带动能力，逐步建设完善冷链仓储物流体系，大力支持农产品批发市场和物流企业跨区域发展，积极推动“农产品五进^[10]”，构建通达全国的农产品物流营销网络，加快发展农产品电子商务。

——**实施品牌战略**。加大“三品一标^[11]”品牌体系建设力度，发展农产品有机认证面积2万亩，绿色认证面积40万亩。完善农产品展示推介平台，集中打造网上展示大厅。抓好“田岭涧”公共品牌建设。

——**完善农产品质量安全监管体系**。完善县、乡（镇）、村、基地四级农产品质量安全监管体系。全县所有企业、专合组织生产农产品均纳入农产品质量安全追溯系统。全面推行“五有一追溯^[12]”农产品生产管理制度，大力推广产地编码和条形码。到2020年，农产品抽检合格率达到98%以上。

——**强化农业科技支撑**。深化与省市农业科研院所的院县合作，规划建设专家大院、食用菌产业技术研究院、油橄榄产业研究院。加大科技人才引入和培养，加强农业技术协会、科普示范基地等载体建设。开发应用农业模型、专家系统、物联网等技术，提高设施农业自动化、智能化水平，应用“互联网+^[13]”模式，构建县级科技系统感知层、传输层、支撑层、应用层、展现层五位

一体的智慧农业平台。积极引进推广各种农业生产新设施、新机具和新装备，提高综合运用效果。到 2020 年，智慧农业应用水平 50%以上，耕种收综合机械化水平实现 65%以上。

（三）加强农业发展载体建设

——**加快建设农产品加工基地。**加快竹篙农产品精深加工园区建设，大力推进脱水蔬菜、冻干、即食食品等精深加工，延伸产业链条；在蔬菜主产区因地制宜建设净菜加工、包装等产地初加工点。

——**加快推进高标准农田建设。**加快田网、渠网、路网“三网”配套建设，实现农田排灌能力、土壤培肥能力、农机作业能力“三力”提升，“十三五”期间，新建高标准农田 20 万亩。

——**加快现代农业综合园区建设。**集中力量建设三溪(柑桔)现代农业园区、官仓(蔬菜)现代农业园区等 8 个核心区 1 万亩的省级现代农业综合园区。围绕特色产业，突出内部核心基地建设。

——**建设一批特色产业小镇。**着力打造清江鱼菌水乡、三溪中国脐橙之乡、赵家食用菌、淮口油橄榄、隆盛特色干果小镇、又新畜牧小镇等产业优势突出、产品特色鲜明、功能形态多样的特色小镇，努力形成“一镇一主业、一镇一特色”的现代农业错位、集群发展格局。

赵家镇农产品精深加工物流园区、商品蛋鸡基地建设项目、常年保障性蔬菜基地建设项目、丘区特色产业示范基地提升建设项目、龙泉山脉伏季水果基地提升建设项目、10万亩油橄榄产业示范基地建设项目、高标准农田基础设施建设项目、现代农业省级示范主题公园建设项目。

三、“强商活县”推进现代服务业快速发展

深入推进文旅兴城战略，加快发展以旅游业为龙头，以商贸服务业为基础，以会展业、健康养老产业和现代物流业为新增长点的现代服务业体系。“十三五”期间，服务业增加值年均增长13%，到2020年，产业增加值205亿元以上。

（一）优先发展文体旅游产业。以“全景金堂”视角，围绕“大开发、大融合、大提升”的发展策略，推进旅游与体育、文化、农业深度融合发展，建设“天府花园水城，运动休闲金堂”旅游品牌，打造成成都近郊休闲旅游目的地和成都后花园。到2020年，旅游接待人次超过1300万人次，旅游收入超过20亿元，占服务业产值超过10%。

——深入挖掘旅游资源。整合并开发云顶石城、沱江沿线、九龙长湖等自然旅游资源，以及慈云寺、三学寺、瑞光塔、宋城遗址、土桥禹王宫等宗教历史文化资源，引进国内外有市场、有品牌号召力、有经营管理能力的央企、外企、民企投资参与旅游资源开发和经营管理。

——加快旅游景点建设。高标准建设天府水城、两山一湖^[14]、五凤古镇“三大核心景区”，加快金堂山二期、五凤古镇二期等项目建设，推动成都亲子乐园、港中旅温泉度假、“互联网+中国足

球小镇”、国际奥体中心、玉皇山国家登山步道等项目规划建设，加强水上宽窄巷子、白果湖水上乐园、运动航空等项目策划包装。发展“十里荷乡”景区等乡村旅游景区点，实施“中国脐橙之乡”等景区提档升级，着力打造一批“农旅融合”的乡村休闲旅游精品。

——**打造旅游精品线路。**以一百公里旅游健身步道为主线，设计打造县域内精品旅游线路，对接融入成都著名旅游线路。完善旅游服务设施，加快旅游环境建设，提升旅游公共服务水平和旅游品牌影响力。

专栏 10 旅游业与其他产业的融合

◆**农·旅融合：**以现代农业综合示范区为依托，打造一批集观光、体验为一体的高品质休闲农业聚集区和精品点位，举办好“梨花节”、“芍药节”等农业节会，将节会与乡村旅游、农产品展销、招商引资等有机结合。

◆**工·旅融合：**以五大园区为依托，创立一批集企业文化展示、工艺流程展示、工业产品加工、个性定制等一体工业旅游企业，实现由单一工业生产向工业·旅游融合的转变。

◆**商贸·旅融合：**依托万达广场项目落户金堂，辐射带动周边市县，积极打造文化历史商业街区。

◆**文体·旅融合：**借助铁人三项赛、龙舟公开赛、自行车赛、（四川）移民文化节、川剧艺术节等文化体育项目，加快与旅游业深度融合，实现互促发展。

◆**会展·旅融合：**重点发展大型会展旅游综合体、会展旅游龙头企业，鼓励酒店积极承办大中型会议，吸引高端国际会展落户。

◆**养老·旅融合：**结合我县养老服务业、健康服务业的发展，积极开发多层次、多样化的老年人休闲养生度假产品。

（二）大力发展生产性服务业

——**扶持发展现代物流业。**依托青白江国际铁路港枢纽功能区，做好现代物流储运的配套与延伸。加强物流基础设施建设，加快赵镇、淮口等综合物流中心，农产品物流仓储中心建设。统

筹推进城乡共同配送发展，实施“互联网+高效物流”行动计划，探索建设城乡智能物流配送体系。建立完善物流信息公共服务平台，培育引进第三方物流龙头企业，加快融入成都现代物流业发展规划布局，进一步提升金堂现代物流业发展区域功能。

——**振兴发展文化创意产业。**以沱江源文化为发展主线，深入挖掘“贺麟文化”、沱江码头文化、鳖灵文化、客家文化、孝文化等历史文化底蕴。依托原生态画家村创意文化产业园、老码头影视、大学城文化创意教育等资源优势，加快发展动漫制作、广播影视、艺术培训、演艺娱乐等为代表的文化产业。

——**加快发展电子商务产业。**紧紧把握“电子商务作为全省新兴先导型服务业加快发展”历史机遇，以创建省级电子商务进农村综合示范县为契机，积极培育商务集聚区、农村电子商务综合示范村、示范企业和村级电商服务点。推动传统线下企业加快向线上转型。到2020年，规模以上企业电子商务应用率达95%以上，中小企业电子商务应用率达80%以上。

——**提升发展会展业。**立足节能环保产业、现代特色农业等优势，依托恒大酒店会议中心，办好节能环保产业博览会、食用菌博览会等品牌会展，带动会展旅游和相关产业发展。积极引进国内外高端会展项目，逐步建立以国际性会展品牌项目为龙头、以国家级和区域性会展品牌项目为主体、以地方性会展品牌项目为补充的品牌体系，打造成都会展金堂中心。

（三）加快发展生活性服务业

——**提档升级商贸服务业。**以服务本地居民和外来游客两类消费者为目标，优化县域商业服务网点布局，全力推进以城市商业综合体、特色商业街区为载体的县城商业中心提档升级，加快淮口、五凤重点商贸镇的建设发展。鼓励企业与互联网、移动终端等融合，实现线下线上交易，推进传统商贸企业转型升级。积极培植壮大现有商贸龙头企业，增强辐射带动功能。进一步提升招商品牌档次，重点引进知名品牌零售业巨头，提升我县商贸服务业品质。加快构建 15 分钟便民生活服务圈。

——**培育发展养老服务业。**鼓励社会力量兴办养老服务机构，探索开展农村敬老院转型升级为区域性养老服务中心试点，建设城乡社区日间照料中心和居家养老服务中心。创新居家养老服务方式，建设以居家养老为基础、社区为依托、机构为支撑的社会养老服务体系，实现老有所依、老有所养。到 2020 年，每千名户籍老人拥有养老床位 45 张以上。

——**稳定发展房地产业。**打造宜居宜业环境，促进房地产业健康持续发展。积极发展商业地产，加强房地产与旅游、养老、商贸业联动。鼓励企业开展营销宣传，吸引县外消费者置业安居。支持居民改善性购房需求，支持现代物业等关联服务业发展。引导房地产企业开发特色精品楼盘，加快旅游房地产市场建设。

专栏 11 现代服务业重点工程

- ◆商贸项目：金堂万达广场项目、兰天城市广场项目、希望未来城项目、易山国际项目。
- ◆旅游业项目：成都亲子乐园、港中旅金堂温泉度假区、五凤古镇建设项目（2、3 期）、水上宽窄巷子项目、互联网+足球小镇项目。

◆养老服务业项目：10 个城市社区日间照料中心，129 个村日间照料中心、605 个互助养老服务点。

第四章 加强生态建设，打造国家级生态文明示范县

以国家级生态文明示范县建设为抓手，坚持走生产发展、生活富裕、生态良好的文明发展道路，以绿色低碳为核心，加快推进节能减排和环境保护，努力建设绿色生态的美丽之城。

一、加强生态本底建设

（一）加强环境功能区规划。严守资源环境生态红线，划定永久基本农田、城市开发边界、工业集中发展区范围线。有机统筹山水林田湖，加快构建生态保育区、生态重建区和生态缓冲区。

（二）加强生态屏障建设。实施天然林保护工程，巩固好退耕还林工程和龙泉山脉生态植被恢复工程，进一步突出龙泉山脉绿色生态屏障功能。建设区域森林生态体系，完善县城和重点镇绿地系统，实施北河沿岸、毗河沿岸绿道建设。实施林盘保护利用项目（美丽乡村建设）40个，到2020年，全县森林覆盖率提升到38%。

（三）加强水环境建设。推进赵镇、三星镇、淮口镇、白果镇、五凤镇滨水城镇景观节点提升改造，提高滨水城镇景观，美化环境。结合旅游发展，规划建设生态堤防。推进龙泉山水土保持工程，建设水生物保护与示范区。加强水源地保护。到2020年，地表水水质好于III类的比例达70%，集中式饮用水源水质合格率达100%。

二、加大环境保护力度

(一) 加强水污染治理。落实国家《水污染防治行动计划》。提升完善污水管网、污水处理厂建设，初步建成雨污分流排水体系，实现城镇污水处理设施全覆盖和达标运行。继续开展下河口排污及黑臭河沟治理，实现污水不下河，河道生态系统基本恢复。探索建设生物净化基础设施，推广普及生物净化技术。到 2020 年，城镇污水集中处理率达 88%。

(二) 提高生产生活垃圾处理水平。加快规划建设生活垃圾转运站、建筑垃圾消纳场、乡镇垃圾压缩中转站、垃圾处置场，逐步建立完善县城区餐厨垃圾收运体系。到 2020 年，城镇生活垃圾无害化处理率达 95%。

(三) 加强大气污染防治。落实《大气污染防治行动方案》，严格控制城市扬尘，加大餐饮油烟污染治理。严格执行机动车环保定期检查制度，全面淘汰“黄标车”。加快新能源公交车替代，县城内公交车基本更换为新能源纯电动公交车，加强充电桩(站)等基础设施建设。到 2020 年，空气质量好于二级标准的天数比例达 70%。

(四) 加强重点污染领域治理力度。持续实施“四改六治理^[15]”工程。推进多污染物防治，深入实施重点企业污染物、县内河流、农村面源污染治理。实施覆盖所有固定污染物的企业排放许可制度，全面完成现有污染企业调迁工作。加快电力、建材、钢铁等行业脱硫、脱硝、除尘改造。加快淘汰落后产能，抓好工

业源、交通源等重点领域减排。

三、大力发展低碳经济

(一) 推进绿色发展方式和生活方式。积极倡导绿色低碳出行，支持绿色清洁生产。推进交通运输低碳发展，优先发展公共交通，推广绿色建筑建材，推广节能环保产品，大力发展清洁能源。强化政府对低碳经济发展的引导作用，推进关键生产要素向低碳环保及其关联类产业集聚，引导企业进行低碳技术开发、设备制造，积极融入全球低碳产业链联动发展。

(二) 进一步突出循环发展引导。深入推进企业循环式生产、产业循环式组合、园区循环式改造，探索固体废弃物循环利用环境管理体系。加强生活垃圾分类回收和再生资源回收的衔接，规划建设生活垃圾焚烧发电厂。积极探索食用菌菌渣肥料化、饲料化、燃料化推广应用，深入实施畜禽养殖排泄物资源化利用、农牧结合畜牧业生态化建设。到 2020 年，工业固体废物处置利用率达 95%，农业废弃物综合利用率，秸秆综合利用率达 95%，规模化畜禽养殖场粪便综合利用率达 98%。

四、加强资源节约集约

(一) 进一步降低能耗。落实全民节能行动计划，实行能源和资源消耗、用地等总量和强度双控行动。加大节能产品推广力度。加快工业、交通、建筑、公共机构等重点领域节能技术改造。加快智能电网建设，全面实现配电自动化全覆盖。落实用能权、用水权、排污权、碳排放权交易制度，创新合同能源和合同水资

源管理制度。

（二）提高资源利用效率。鼓励再生水利用，加强工业、建筑、市政设施用水等再生水利用系统建设。加大节水灌溉工程建设力度，推广管道输水、喷灌、滴灌等高效节水设施，新增节水灌溉面积 10 万亩。建设生态湿地、透水地面及下沉式绿地。科学有序推进地下空间开发，统筹谋划，规划建设综合管廊、地下交通设施等。清理和盘活工业存量用地，提高单位投入和产出。全面落实集约节约高效利用土地，创新实施工业用地和农村流转用地退出机制，控制农村集体建设用地规模。做好城镇建设用地存量挖掘。到 2020 年，工业用水重复利用率达 80%，中心城区再生水利用率达 35%，全县节水灌溉率达到 80%

五、加强生态文明制度建设

实行最严格的环境保护制度，形成政府、企业、公众共治体系。落实环保机构垂直管理制度。探索建立环境与健康风险预警评估管理及应急处理机制，建立健全环保行政执法与刑事执法的联动机制。建立资源环境承载能力监测预警机制。健全资源有偿使用和生态补偿制度。健全重污染天气应急机制，建立土壤污染风险评估和污染土壤修复制度。完善支持生态经济发展的政策体系，吸引民间资本和创业投资参与生态文明建设。

专栏 12 生态文明建设重点工程

◆生态修复类：盘龙寺拦河闸坝工程、天然林保护工程、龙泉山水土保持工程、黑臭河渠综合治理工程、黄水河水环境综合治理项目、沱江水环境综合整治工程。

◆环境保护类：县城生活污水处理厂二期工程、成都工业战略前沿区起步区污水处理厂一期、沱

江沿线镇污水处理厂管网建设工程。

◆资源循环类：成都金堂县环保发电厂、农作物秸秆综合利用项目、食用菌菌渣综合利用项目

第五章 完善基础设施，大力提升城市功能

按照“四态合一^[16]、人景共生”理念，紧紧围绕城建总体目标，加强交通、市政、公共服务等基础设施建设，加快旧城改造，完善城镇功能体系，推动城市功能向经济、民生、生态、人文等多元并重转型。

一、完善城市配套设施

（一）加强能源基础设施建设。加快电力基础设施建设，完成成金变电站新建、福兴变电站扩建、竹篙变电站等项目建设。大力推进“农网改造”工程，改善用电服务质量。加快燃气场站的改造升级，提升燃气供应保障水平，构建全域覆盖、稳定安全的燃气网络。新建、改扩建天府水城新区、赵镇等燃气管道约 103 公里。到 2020 年，县城区域燃气普及率达到 100%。

（二）配套完善园区基础设施。加快建设成都工业战略前沿区、成都通用航空产业园等配套基础设施。加快完善成都-阿坝工业园区市政配套、商业网点配套项目建设。提升完善金堂工业园电力、燃气、污水、排水、绿化等设施，建设园区安置小区。

（三）健全防灾减灾设施。加强城乡安居工程、人防工程、公共建筑危改工程建设，强化地震监测、震灾预防、紧急救援三大体系建设。加强水土流失治理、预防和监测设施建设，加大森林防火基础设施、灾害避难所的投入，提高抵御灾害的能力。进一步完善气象灾害监测和预警系统，建立气象应急移动系统。完

善粮食、药品及医疗器械等重要物资储备体系。强化城乡消防安全基础设施和应急救援队伍建设，积极构筑社会消防安全“防火墙”工程。

（四）加快旧城改造步伐。实施低洼棚户区、城中村搬迁等老旧城区改造，加快集贸市场、老旧院落改造，完善相关雨污管网、道路等市政基础设施。实施城区道路黑化改造及其附属设施建设。按照现代建筑和川西民居风格对县城老城区建筑立面分片区进行综合整治。

专栏 13 金堂县市政配套设施重点工程

- ◆园区基础设施：成都工业战略前沿区基础设施建设项目、成都市通用航空产业园区道路工程。
- ◆旧城改造：三角洲组团和韩滩片区棚户区、土桥供销社片区棚户区、清江镇棚户区、淮口镇兴隆街棚户区等改造项目。

二、加快智慧城市建设

（一）进一步完善信息基础设施。加快建设国际水平的信息基础设施体系，形成适度超前的宽带网络发展格局。加大农村地区宽带网络建设，进一步扩大县域无线局域网在重要公共区域的热点覆盖，扩大第4代移动通信技术网络覆盖，适时推进第5代移动通信技术网络建设。有序推进“三网融合”，加快新一代广播电视网建设。加快城市基础设施智能化，借助新一代物联网、云计算、移动互联网等信息技术，链接城市物理基础设施和信息基础设施。

（二）推动城市精细化管理。加快信息化监管系统建设，推

动新兴信息技术在安全生产、供水安全、灾害预警、水环境监测管理等方面的应用。拓宽数字城管，扩大覆盖范围和服务内容，实施数字化城管向乡镇延伸，在全县 21 个乡镇建设数字化城市管理系统，实现县域数字化管理全覆盖。加强公众诉求信息管理平台建设，加强网络舆情分析，健全网上舆论动态引导管理机制。

（三）推进电子政务建设。推进以云计算为基础的电子政务公共平台建设。建设和完善网络行政审批、信息公开、网上信访、电子监察，加强市场监管、社会保障、医疗卫生等信息系统建设，完善地理、人口、统计等基础信息资源体系。打通政府部门、企事业单位之间的数据壁垒，提升治理能力。加快构建新型政企关系（B2G）和新型政民关系（R2G）。

三、加强水利基础体系建设

（一）构建全域灌溉的水利设施。加快中、小型水库建设及整治。全面推进山丘易旱地区抗旱水源提升工程，继续抓好“五小”水利工程，新增浇灌面积 3 万亩。新建和改造蓄水池、山坪塘、石河堰、小型提灌站等小型农田水利设施。大力实施水利设施配套建设提升工程，进一步改善全县农业基础设施条件。

（二）构建设施完备的防洪体系。加快实施沱江干流（成都段）防洪整治工程，完成沱江沿线城镇重点堤防达标工程，以及资水河、竹溪河等重点中小河流治理，形成覆盖全县的洪水主通道网络。加大山洪灾害防治力度，基本建成工程措施和非工程措施相结合、专业和群防相结合的县级山洪灾害预测预警系统。以

赵镇河网水系、区域河道阻水节点和排水管网等为重点，提升中心城区防洪排涝能力，加强海绵城市^[17]规划建设，推进中心城区由平面排水向立体排水方式转变。

（三）构建安全可靠供水体系。构建全域供水体系，完成县城第二水厂及主干网、红旗水库取水管道复线、东风水库扩建等建设，大力推进骨干水厂的配水管网全覆盖，进一步提高城乡居民自来水管网入户率和山丘区居民饮水安全达标率。到 2020 年，村镇饮用水卫生合格率达 100%。

专栏 14 金堂县水利设施重点工程

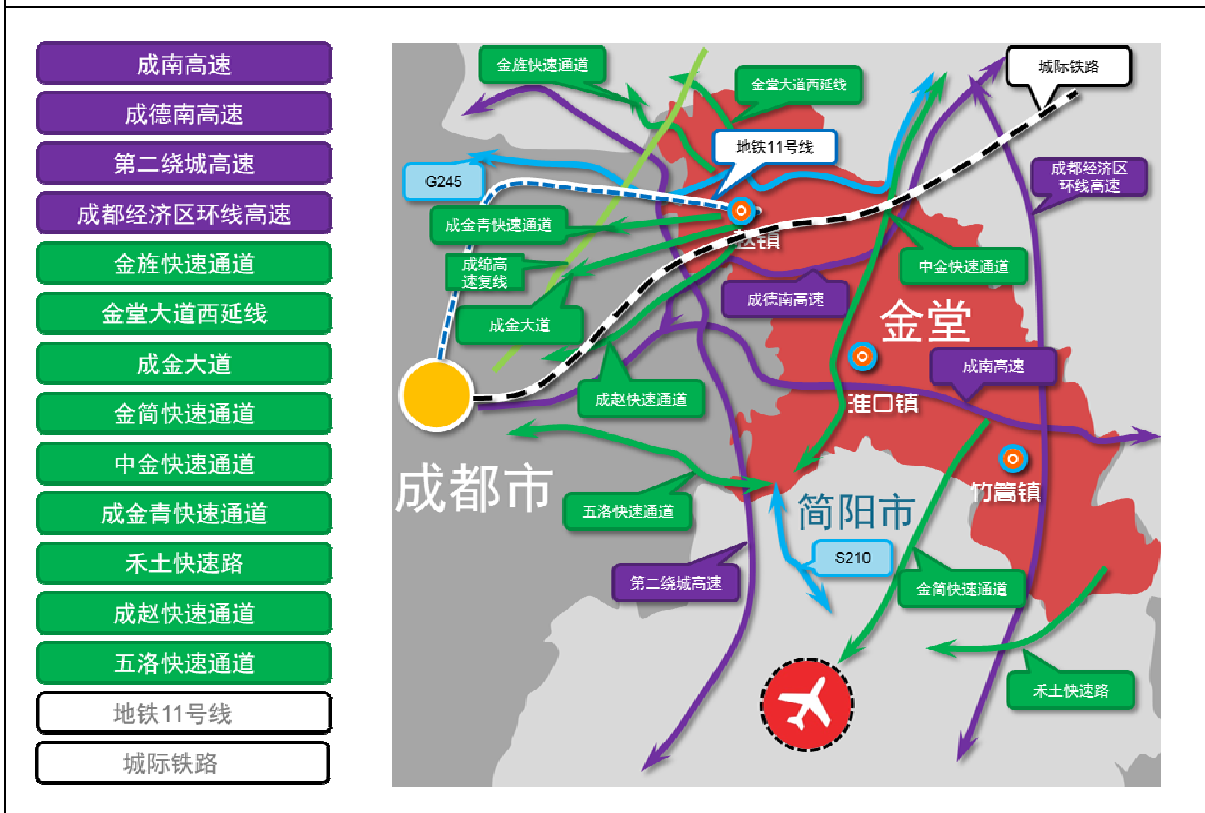
- ◆农业灌溉：羊毛沟水库工程、上良水库扩建工程、青云水库工程。
- ◆防洪体系：沱江干流（成都段）防洪整治工程、沱江沿线城镇重点堤防达标工程。
- ◆城乡供水：县城自来水二厂建设工程、东风水厂至淮口镇输水复线建设工程、红旗水库取水管道复线工程、淮口镇老城区管网改扩建工程。

四、构建全域综合交通体系

（一）加强内外交通网络建设。加快建设“四横四纵二联”内部交通骨架网络，实现各乡镇至中心城镇 30 分钟交通圈。加快建设“四高九快两轨”的外部干线网络，实现成都中心城区至金堂县城 30 分钟交通圈，无缝对接成都主城区，快速连接周边区（市）县。推进乡镇与干线公路、乡镇间公路联网畅通，推进农村公路提档升级和加密联网，新改建农村公路 1050 公里。加快构建金中旅游环线、云顶山旅游环线、五洛快速“两环一快速”旅游通道。

（二）加快城市道路建设。完善县城、淮口 + 工业园区外部

专栏 16 金堂县“四高九快两轨”外部干线网络图



（三）加强交通配套设施建设。加快建设综合交通枢纽站、城市客运站、旅游客运站、乡镇客运站和村招呼站。进一步优化调整城市公交线路、大力发展乡村公交线路，提高乡村客运公交覆盖率。加快公路超限检测站、养护站、服务区建设，完善交安设施，构建智能交通体系。加快推进金龙镇、云合镇、又新镇、平桥乡等偏远乡镇交通基础设施建设。

专栏 17 金堂县综合交通重点工程

◆轨道交通：成都至金堂地铁（轻轨）项目、成都至金堂至中江至三台城际铁路、县城悬挂式单轨轨道交通项目。

◆高速公路：成都经济区环线高速公路德阳至简阳段（金堂段）、成南高速扩容。

- ◆公路建设：成金快速通道（赵镇至泰兴）、金（堂）简（阳）快速通道、金（堂）旌（江干线）快速通道、赵镇至淮口改造工程、统筹乡村组道路。
- ◆城市道路：县城十里片区新建道路、县城三角洲片区改扩建道路、三星片区新建道路。
- ◆桥梁建设：工农大桥、北河四桥、淮口二桥、北河五桥、中河三桥。

第六章 着力推动开放创新，深化体制机制改革

抢抓中央把内陆开放作为新一轮对外开放的最大潜力、把创新驱动作为推动新一轮发展强大动力的重大机遇，深化体制机制改革，推动开放创新，进一步激发后发赶超、同步小康的内生活力。

一、强化创新驱动

实施创新驱动发展战略，推动大众创业、万众创新，打造具有全省竞争优势的创新创业中心。

（一）着力提升自主创新能力。把创新能力建设作为全县工业转型升级的核心环节，积极推进多主体合成创新，构建政府引导、企业主体、校院协作、社会参与的协同创新机制。强化企业技术创新主体地位，激励企业增加研发投入，运用财政补贴、间接投入等方式支持企业开展行业关键共性技术、装备和标准的研发攻关。支持本地企业参与国家省市行业标准制定，参与国内国际合作计划，推动先进技术走出去。

（二）加强创新载体建设。按照“1+3^[19]”模式，大力发展低成本、便利化、全要素、开放式的众创空间。支持在县内高校、职业技术学校（院）周边建立创新创业载体。鼓励企业联合高校、科研院所及创投机构在我县共建研发中心（基地）、创业苗圃、科技企业孵化器等创新创业载体。梳理整合工业园区国有标准化厂房和企业闲置厂房，建立科技型中小企业创新创业基地。加快

竹篙回乡创业园小微企业创业基地建设。加快打造三星大学城创新创业社区、科玛“双创”小镇。

（三）完善创新服务体系。鼓励社会资本发起设立创业投资、股权投资和天使投资^[20]。依托四川联合环保装备产业技术研究院、院士（专家）工作站、企业技术中心，加强公共技术平台、技术转移和成果转化平台、知识产权服务平台建设，促进科技服务机构发展。完善科技成果转移转化体系，深化科技成果使用权、处置权、收益权“三权”改革。实行严格的知识产权保护制度，推进知识产权民事、刑事、行政案件“三审合一”。推动落实国家财税、金融、政府采购和人才引进等支持创业创新政策。

（四）深入实施“创业天府行动计划”。建立政府推动、社会行动的创业活动开展机制，常态化开展“菁蓉汇^[21]”创业活动、大学生创业大赛等区域创业竞赛活动。依托中国（成都）节能环保产业博览会、食用菌产业博览会等载体，开展新产品新技术发布会、创新创业沙龙等活动，搭建好项目、人才、资金对接平台。高水平打造节能环保产业创业大赛、食用菌产业创业大赛活动品牌。

（五）加快互联网全产业渗透。实施“互联网+”行动计划，支持基于互联网的各类创新，催生发展新形态、新业态、发展分享经济。促进大数据资源开发开放，加快大数据产业发展。推进工业化信息化深度融合，加快发展个性制造、智能制造，完善工业企业“同城互卖”平台，推动本地企业应用成都工业云平台。完

善农产品展示推介平台，集中打造网上展示大厅。培育发展云服务、数字消费、物联网等服务业新业态。

二、增强开放驱动

把全域开放放在重要位置，全面融入“一带一路”“长江经济带”“成渝经济区”和“成渝西昆贵菱形经济圈^[22]”建设，推进双向开放，形成全方位、宽领域、多层次的开放格局。

（一）提升开放型经济水平。深化与阿坝、中江、龙泉等地的区域合作，整合资源开发，促进共赢发展。提升发展成德、成阿工业园区。积极引进境内外资金和先进技术。积极承接沿海节能环保产业转移的项目和资金。深化与发达国家和地区在节能环保产业技术、高端人才、先进经验的交流合作。鼓励企业“走出去”，承接“一带一路”“长江经济带”“成渝经济区”重点项目。

（二）创新对外开放体制机制。抓住成都建设国际性区域中心城市的机遇，加快国际化进程，进一步转变政府职能、优化政务服务，探索营造符合国际惯例的政务环境。建立健全专业化、国际化、规范化投资促进机制，务实开展精准招商、专业招商、以商招商和主题招商。完善统筹协调推进机制，着力解决重大招商引资项目推进中的重大问题。落实“非禁即入”原则，鼓励和引导社会资本（金）参与基础设施建设和社会事业建设。

三、推动体制改革

进一步转变政府职能，充分发挥市场配置资源的决定性作用，正确处理好政府和市场的关系，坚决破除各方体制机制弊端。

（一）完善市场化配置资源机制。深化国有资本配置改革，探索建立以管资本为主的国有资产管理体制，加强国有企业管理体制建设，健全法人治理结构。支持非公有制经济发展，消除各种隐性壁垒，深化商事制度改革，建立电子营业执照制度。积极发展混合制经济，促进交叉持股。深化投融资体制改革，强化企业投资主体地位，规范政府投资行为，依法公平开放投资领域，鼓励采取政府与社会资本合作（PPP）、政府补贴和政府购买服务等方式投资建设运营应由政府承担的公益性、基础设施类项目。创新发展多层次资本体系市场，发展生产要素市场，完善要素交易平台，深化农村集体经营性建设用地入市改革。支持社会资本进入银行业，发展普惠金融，支持金融机构开展新型涉农金融产品和服务。深入实施内贸流通体制改革。加强供给侧结构性改革，提高供给体系的质量和效率。

（二）深化行政管理体制改革。更好发挥政府作用，切实转变政府职能，建设服务型政府。精简行政审批事项，清理规范并逐步取消非行政许可审批，推行负面清单管理，优化并公开审批流程，深化收费清理和改革。推进政务服务方式创新，建立责任清单，健全问责机制。深化大部门体制改革，精简和规范各类议事协调机构。推进事业单位分类改革，鼓励社会力量兴办公益事业。健全预算管理制度、专项资金管理制度，强化非税收入管理，完善政府性债务管理制度，建立风险预警机制。

（三）创新社会治理和服务机制。推进治理体系和治理能力

现代化，改革社会管理方式。坚持依法治理，针对薄弱环节和突出问题，加快完善社会治理政策。加快培育和发展社会组织，按照政府保基本原则，健全社会产品和服务提供机制。限期实现行业协会、商会与行政机关真正彻底脱钩。全面推行政务诚信、商务诚信、社会诚信和司法公信建设，健全社会征信体系，创新推广信用记录和信用产品，加大失信惩戒力度。

（四）健全城乡一体发展机制体制。深化农村产权制度改革，开展生产用房和生产设施所有权、养殖水面经营权等确权颁证。健全农村产权登记管理、产权交易服务体系。多渠道增加农民财产性收入，推进集体资产量化和股份化改革。深化户籍制度改革，全面建立户籍、居住一元化管理。探索城乡一体的土地管理制度改革，在符合规划和用途管理前提下，允许农村集体经营性建设用地出让、租赁、入股，实行与国有土地同等入市、同权、同价、同责。坚持最严格的耕地保护制度。

四、推进法治金堂建设

全面推进依法治县、依法执政、依法行政，切实加大法治政府、法治社会一体建设，促进社会公平正义、维护社会和谐稳定。

（一）推进民主法治建设。坚持和完善人民代表大会制度，完善协商民主制度，加强基层民主建设。厉行法治，坚持把经济社会发展全面纳入法治化轨道，以法治思维建立健全各类制度规定。保障司法机关依法独立公正行使职权，推进以审判为中心的诉讼制度改革，推进司法公开，加强对司法活动的监督。

（二）深入推进依法行政。坚持法无授权不可为，进一步完善权力清单，实现“行政权力进清单、清单之外无权力”。完善依法科学民主决策机制，全面落实重大行政决策法定程序，加强合法性审查。完善行政执法体制，健全行政执法机构联动协调机制和信息共享机制，探索推进执法标准建设，切实加大重点领域执法力度，严格依法惩处各类违法行为。加大政府信息公开力度，拓展公开范围。

（三）加快法治社会建设。推进公共法律服务体系建设，增强全民法治意识，深入推进“法律七进^[22]”“法治大讲堂”，深化全国法治县创建，形成全民学法用法护法的良好社会氛围。深化平安金堂建设，加强公共安全体系、立体化社会治安防控体系建设，完善安全生产管理体制机制，健全突发事件监测制度和应急体系，优化网络安全防控体系。健全司法救助和法律援助机制。

第七章 保障改善民生，共享发展成果

进一步保障和改善民生，加快构建覆盖常住人口的公共服务体系，稳步提高基本公共服务水平，不断增强人民群众的获得感、幸福感，加快建设共建共享的幸福之城。

一、优先发展教育事业

全面实施素质教育，推动城乡教育均衡发展，促进教育公平，提升区域教育竞争力，争创“全省丘陵地区义务教育先进县”。

（一）推进学前教育普惠化发展。加大财政投入力度，建立学前教育公共财政保障机制。加快农村居民聚居点和小区幼儿园配套建设，进一步增加公办幼儿园的比例，实现每个乡镇至少有1所市二级公益性幼儿园。到2020年，确保学前教育三年毛入学率达98%以上。

（二）巩固义务教育均衡化。加强重点镇学校布局优化，切实研究解决重点镇的学生入学难题，消除学校大班额。继续推进学校标准化建设，加强对农村和薄弱学校倾斜扶持力度，探索建立校际协作机制，实施义务教育师资均衡流动工程。到2020年，全县的小学入学率、毕业率保持100%，初中入学率100%、毕业率99.9%，初中毕业生升学率达到90%。

（三）优质发展普通高中教育。逐步推行免除普通高中学杂费，不断扩大高中免费教育覆盖面。加强与成都市名牌高中的对接力度，大力引进高学历、高层次教师，全面提高普通高中师资

水平。加快金堂中学创建国家级示范学校、淮口中学创建省级示范学校，竹篙中学创建市级示范学校。大力发展现代职业教育，推动“普职融通^[23]”。到 2020 年，优质高中学校在校生覆盖率达到 80%，高中阶段教育毛入学率达到 92%、高考本科升学率达到 55%以上。

专栏 18 教育事业重点工程

- ◆ 幼儿园新建项目:建 30 所左右公办幼儿园。
- ◆ 优化学校布局:赵镇一小、赵镇二小、三星小学、港青学校、成师附小扩建,水城幼儿园搬迁。
- ◆ 重点镇学校布局再优化项目:在县城赵镇新建公办小学 2 所；在淮口镇新建小学 1 所，九年制学校 1 所；竹篙中学扩建。
- ◆ 教师素质提升工程：到 2020 年，普通高中硕士生教师达到 8%以上。

二、提高社会保障水平

突出保基本、兜底线、促公平，进一步保障和改善民生。坚持就业优先战略，深入实施“回引工程”，加强技能培训，抓好就业援助，动态消除零就业家庭，构建和谐劳动关系。坚持居民收入增长和经济增长同步、劳动报酬提高和劳动生产率提高同步，深化收入分配制度改革，推进增加农民财产性收入改革，落实最低工资标准，保护合法收入。实施全民参保计划，完善城乡居民大病保险和补充医疗保险，发展职业年金、企业年金、商业养老保险，全面完成机关事业单位养老保险制度改革。健全社会救助体系，完善城乡最低生活保障、医疗救助等制度，推动建立适度普惠性儿童福利制度。大力推进棚户区改造。

三、推进健康金堂建设

坚持以保障人民群众健康为中心，构建覆盖城乡居民的医疗服务体系，实现人人均等享有优质的基本医疗卫生服务。

（一）完善城乡医疗服务体系。加快推进县一医院、县妇幼保健院等县级公共卫生机构建设，促进县精神病医院、土桥中心卫生院、淮口中心卫生院等硬件设施提档升级，提高医院等级标准。在新建小区、农村居民集中居住区配套建设医疗机构，完善15分钟健康圈。到2020年，全县千人口床位数达6.5张，每千常住人口执业（助理）医师数不低于2.8人。

（二）提高公共服务能力。切实抓好疾病预防控制工作，推进疾控中心标准化建设，改善乡镇卫生院公共卫生服务能力。急性传染病（甲乙类）发病率控制在250/10万以内。加强突发事件紧急医疗卫生救援能力建设和公民自救互救能力建设。切实推进全科医生签约服务制度，逐步推行有偿签约服务模式。深化医药卫生体制改革，健全药品供给和质量安全保障机制，推进医药卫生信息化建设，加强医疗质量监管，完善纠纷调解机制，构建和谐医患关系。

（三）促进人口均衡发展。落实计划生育基本国策，全面落实一对夫妇可生育两个孩子政策。提高生殖健康、妇幼保健、托幼等公共服务水平。积极开展应对人口老龄化行动。弘扬敬老、养老、助老社会风尚。贯彻男女平等基本国策，保障妇女儿童和残疾人合法权益，深化“十大关爱行动^[24]”，健全特殊群体关爱服务体系。

专栏 19 卫生事业重点工程

- ◆县公共卫生机构：新建县妇幼保健院、改建县疾病预防控制中心、扩建县精神病医院。
- ◆医疗机构：县第一人民医院迁建、县中医院二期、县第二人民医院第二住院大楼、淮口社区卫生服务中心业务用房、5 个乡镇卫生院公共卫生用房建设项目（三星镇、隆盛镇、清江镇、赵家镇、平桥乡卫生院）。
- ◆等级创建：县第一人民医院创建三级乙等综合医院，县中医院创建三级乙等中医医院，县妇幼保健院创建三级乙等妇幼保健院，土桥中心卫生院创建中西医结合二级专科医院，淮口中心卫生院、三星镇卫生院、赵家镇卫生院创建二级综合医院。

四、加强精神文明建设

培育和践行社会主义核心价值观，进一步丰富人民群众精神文化生活，提升全民科学文化素质，完善公共文化服务体系，加快文明城市创建，建设文化繁荣的魅力之城。

（一）推进社会主义核心价值观建设。突出手段创新和制度保障，紧密联系群众生产生活实际，以传统文化为抓手，结合各行业特点和本地特色，从国家、社会、个人三个层面广泛宣传教育和探索实践。持续开展“十佳”先进人物评选、示范村创建、文化产品创作、文化艺术展示等特色品牌活动。探索建立激励机制，提升广大干部群众参与社会主义核心价值观建设的积极性和认知度。深入推进社会主义核心价值观进机关、进企业、进社区、进学校、进农村。积极创建全省培育和践行社会主义核心价值观示范县。

（二）提高社会文明素质。全面推进公民道德建设，提升社会公德、职业道德、家庭美德、个人品德。加强未成年人思想道德建设，发挥乡村学校少年宫作用，做好社会环境净化工作。推

进志愿服务制度化，开展节日主题、“三关爱^[25]”等学雷锋志愿服务活动。扎实开展市民文明素质提升行动，开展“我们的节日”主题活动、道德讲堂、“文明村镇、文明社区、文明单位”创建、“风尚新美、环境秀美、生活富美”示范点创建等群众性精神文明创建活动，着力提升城市综合文明指数。加强科普基础设施和队伍建设，实施《全民科学素质行动计划纲要》。巩固省级文明城市创建成果，在文明城市创建上有新的突破。

（三）丰富城乡文化生活。加快推进图书馆新馆、文化馆新馆、博物馆、档案馆、综合剧院（含艺术中心）、县体育中心等大型文体设施规划建设，实现全民健身设施全覆盖和村（社区）固定电影放映全覆盖，构建覆盖城乡一体的“10分钟公共文化服务圈”。组织开展“文化四季风”、送文化下乡、全民健身、全民阅读、公益电影放映等群众性文化体育活动。

（四）提升文化软实力。办好“铁人三项”等大型体育赛事，争取纳入成都市“一县一品^[26]”工程。加快文物和非物质文化遗产保护，挖掘和开发淮口宋文化遗址，编制云顶山大遗址保护规划方案，修复部分古军事设施，对舒家湾天主教堂进行整体修复。打造1个历史文化名镇、2个历史文化名村。

专栏 20 文化体育重点工程

◆文化体育设施项目：图书馆新馆、文化馆新馆、博物馆、档案馆、综合剧院（含艺术中心）、县体育中心。

◆文化体育产业项目：瑞光塔文化项目、云顶山宋元战争遗址文化项目、原生态画家村创意文化产业园项目，老码头影视城项目。

五、深入推进城乡扶贫开发

实施精准扶贫战略，最大限度动员社会各类资源，运用专项扶贫政策措施，对贫困人口精确识别、针对性扶持、动态化管理、精确性考评，着力减少贫困人口数量，提高贫困人口收入，确保贫困人口与全县人民同步全面进入小康社会。以市场为导向谋划产业发展，实现扶贫方式由输血向造血的根本性转变。创新投融资方式，激活农村金融市场，深化农村产权制度改革，积极构建多元化金融扶贫新模式。全面推进精准脱贫工作，加大统筹、协调、改革力度，深化就业支持到户、助学扶智到户、医疗救助到户、低保兜底到户、社会救助到户、基础配套到户等6大行动，切实发挥专项扶贫、行业扶贫、兜底保障等合力，实现精准扶持到村到户。着力提升贫困地区公共服务体系，抓好就业、教育、医疗、卫生、文化、养老、健康等社会事业发展。创新扶贫工作保障机制，对低收入户实行帮扶责任制，完善扶贫资金投入与监管机制，提高资金使用成效。

六、提升公共服务供给质量

推进基本公共服务常住人口全覆盖。提高公共服务共建、共享能力和服务水平，进一步缩小城乡公共服务差距。有序扩大基本公共服务项目范围，顺应人民生活新期待。推动公共服务市场化改革，创新公共服务提供方式，发挥政府在公共服务中的主体作用，打破政府对公共服务领域的垄断，广泛吸引社会资本参与提供公共服务。

第八章 强化规划实施，全面实现发展蓝图

一、健全规划实施机制

《规划纲要》提出的预期性指标和产业发展等任务，主要依靠市场主体的自主行为来实现。要进一步完善市场机制和利益导向机制，创造良好的政策环境、体制环境和法制环境，引导市场主体行为与政府战略意图相一致，实现经济运行与规划纲要确定的预期性目标基本一致。要建立和完善规划实施的政策体系，制定和实施财政支持政策、价格调节政策、产业发展促进政策以及科技、教育、人才保障政策。

二、健全规划实施体系

建立以《规划纲要》为统领，城镇体系规划、土地利用规划等多规融合的规划体系。编制和实施好各行业专项规划，完善规划之间的衔接，避免专项规划与整体规划脱节，强化彼此支撑。要围绕《规划纲要》提出的发展目标和任务，科学编制并实施好年度发展计划，分领域、分阶段落实《规划纲要》确定的战略目标、重点任务、重大项目和重大政策，尤其对约束性指标要设置年度目标。

序号	单位	“十三五”规划
1	县发改局	《金堂县国民经济和社会发展第十三个五年规划纲要》
2	县教育局	《金堂县教育事业发展“十三五”规划》
3	县经科局	《金堂县工业经济发展“十三五”规划》
4	县人社局	《金堂县就业和社会保障“十三五”规划》

5	县环保局	《金堂县环境保护“十三五”规划》
6	县交通局	《金堂县“十三五”综合交通运输规划》
7	县水务局	《金堂县水务发展“十三五”规划》
8	县农林局	《金堂县现代农业发展“十三五”规划》
9	县商务局	《金堂县现代服务业发展“十三五”规划》
10	县文体旅游局	《金堂县文体广电事业发展“十三五”规划》 《金堂县旅游业发展“十三五”规划》
11	县卫计局	《金堂县医疗卫生事业发展“十三五”规划》
12	县建设局	《金堂县城建攻坚 10 年（2016-2025）规划》

三、健全考核评估机制

继续完善发展规划的实施评估机制，健全规划中期评估制度，自觉接受县人大及其常委会、县政协和社会各界的监督检查。县发改部门要会同县级有关部门围绕《规划纲要》提出的发展目标和工作任务，组织开展《规划纲要》实施情况评估，向县人大常委会提交评估报告，为动态调整和修订规划提供依据。县级相关部门要加强各专项规划实施情况的评估。

四、营造良好氛围

加强宣传报道，提高全民知晓度和参与度，深入宣传《规划纲要》的指导思路、目标任务等内容。协调各级媒体加强对我县发展成果的宣传推广。通过各种渠道，调动和团结一切力量，形成推动发展的强大合力，激发社会各界参与金堂经济社会发展的积极性、自觉性和创造性。

名词解释

[1]四个全面：是指全面建成小康社会、全面深化改革、全面依法治国、全面从严治党。

[2]三大战略：金堂县委提出的实施工业强县、发展现代农业、打造天府水城三大战略。

[3]三区建设：金堂县委提出的加快建设成都工业战略前沿区、现代特色农业示范区、世界生态田园城市样板区三区。

[4]4+N：水果、蔬菜、食用菌、黑山羊 4 个优势主导产业+水产、油橄榄、彩色杂粮和林下特色等 N 个优势特色产业。

[5]四清：清垃圾、清杂物、清残垣断壁和路障、清危房。

[6]一带一路：“丝绸之路经济带”和“21 世纪海上丝绸之路”。

[7]长江经济带：依托黄金水道，打造中国经济新支撑带，覆盖上海、江苏、浙江、安徽、江西、湖北、湖南、重庆、四川、云南、贵州 11 个省市。

[8]成渝经济区：位于长江上游地区，涉及川渝两地部分地区。北接陕甘，南连云贵，西通青藏，东临湘鄂，是中国重要的人口、城镇、产业集聚区，是引领中国西部地区加快发展、提升内陆开放水平、增强国家综合实力的重要支撑。

[9]三大发展战略：省委十届三次全会提出的实施多点多极支撑发展战略，“两化”互动、城乡统筹发展战略，创新驱动发展战略。

[10]农产品五进：农产品进超市、进城区菜市场、进集体食堂、进社区、进餐饮企业。

[11]三品一标：无公害农产品、绿色食品、有机农产品和农产品地理标志。

[12]五有一追溯：有管理制度、有专门人员、有生产记录、有质量检测、有产品标识和开展质量安全追溯管理。

[13]互联网+：是创新 2.0 下的互联网发展的新业态，即互联网+各个传统行业，是利用信息通信技术以及互联网平台让互联网与传统行业进行深度融合，创造新的发展生态。

[14]两山一湖：云顶山、炮台山和九龙长湖。

[15]四改六治理：棚户区改造、城中村改造、中心城区老旧院落改造、老旧市场改造，以及大气雾霾治理、河渠污染治理、交通秩序治理、市容市貌治理、违法建设治理、农村环境治理。

[16]四态合一：现代化的城市形态、高端化的城市业态、特色化的城市文态和优美化的城市生态有机融合起来。

[17]海绵城市：城市能够像海绵一样，在适应环境变化和应对自然灾害等方面具有良好的“弹性”，下雨时吸水、蓄水、渗水、净水，需要时将蓄存的水“释放”并加以利用。

[18]一环十射：一环，赵镇绕城线；十射，成金快速通道、成赵快速、赵淮路、金堂大道淮口方向、G245 中江方向、金堂大道西延线、金旌快速通道、广金路、G245 青白江方向、成金青快速。

[19]“1+3”模式：1 个创业沙龙：金青创业沙龙、3 个创业园：现代农业创业园、众创乐园、e 佳创业部落。

[20]天使投资：对原创项目或小型初创企业进行的一次性前期投资，它是风险投资的一种形式。一般天使投资人有较为丰富的经验并参与被投资企业的运作，对新企业提供独到的支持。

[21]“菁蓉汇”品牌活动：“菁”字是精华、纯粹之意，是事物最纯粹、最美好的部分，喻指青年。“蓉”字指蓉城，代表成都。“汇”指汇聚、聚集，蕴含城市海纳百川的包容之势。把“创业天府”与“菁蓉会”关联表述，体现了“创业天府”行动计划主题，又突出支持“知识青年”创新创业的活动品牌。

[22]成渝西昆贵菱形经济圈：立足成都、重庆、西安、昆明和贵州的产业优势通过产业集群、城市群的发展壮大共同绘制经济圈实体蓝图。

[23]普职融通：职教、普教相互渗透、融合发展。

[24]三关爱：关爱他人、关爱社会、关爱自然。

[25]十大关爱行动： 我县为解决留守儿童、空巢老人和外出创业就业人员实际困难，切实保障其权益，自 2012 年 4 月在全县开展的以深化“心灵阳光、亲情互动、乐园建设、助老幸福、助老健康、连心服务、能力提升、全民创业、法律援助、结对帮扶”为内容关爱行动。